

Do zaúčtování bankovních dokladů v Účetnictví HELIOS Red byla doplněna volitelná funkce „Dobírkové platby ČP“, která umožňuje zpracovávat textové soubory s denním rozpisem jednotlivých dobírkových plateb poskytované Českou poštou svým registrovaným klientům.

Tato funkce uživatelům značně urychluje práci, protože umožňuje hromadné vytvoření jednotlivých platebních položek z původní jediné souhrnné platby ČP obdržené na elektronickém bankovním výpisu, a to jejich importem z tohoto souboru s přímým dohledáním a párováním na příslušné pohledávky. Je tím nahrazena dřívější zdlouhavější možnost ručního zadávání přes již existující funkci „Další úhrada“.

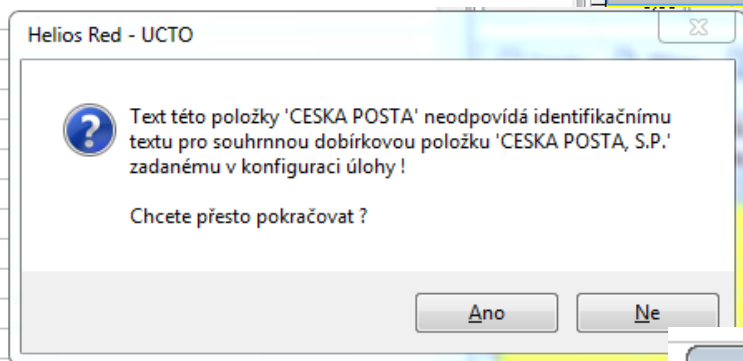
Funkce se aktivuje v Konfiguraci modulu na záložce Export/Import v sekci Bankovní výpisy. Jako předvolený parametr lze zde zadat Označení (jméno) importních souborů (zpravidla to bývá číslo smlouvy), podle kterého jsou programem v příslušné složce vyhledávány soubory pro import. Dále je možné zadat Text (identifikační řetězec) pro rozpoznání souhrnné platby, který musí obsahovat textový popis položky bankovního výpisu.

Po nastavení konfigurace je již možné na existujícím ručně zadaném nebo z bankovních operací (ABO) zaúčtovaném bankovním dokladu, který obsahuje souhrnou položku denních dobírkových plateb použít funkci Dobírkové platby (CTRL+F6) pro načtení importního souboru s rozpisem jednotlivých plateb.

Číslo	Typ	Konto	Období	Datum	Uskutečněno	Řada	Doklad	Druh
97	B	221001	11	09.11.2011	10	09.11.2011	10	BV 2.220

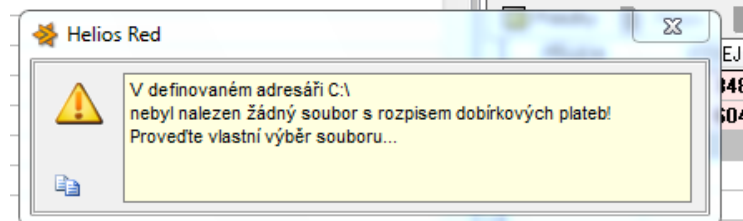
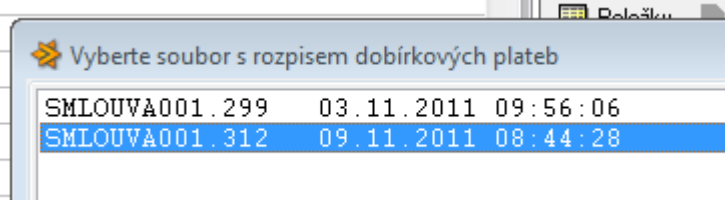
  

PŘÍJEM	VÝDEJ	Var.symbol	Faktura	Text	Účet
	348,00			platba 1	324100
	604,00			platba 2	324100
53 654,00		9031200035		CESKA POSTA, S.P.	311001



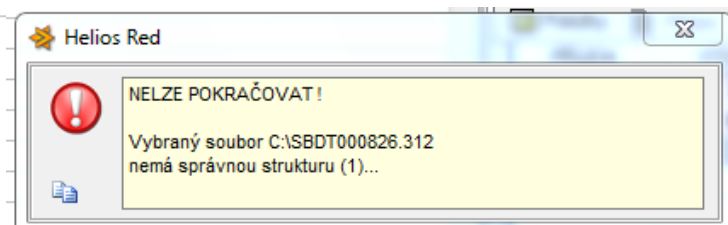
V případě zadání identifikačního řetězce v konfiguraci provádí program jako první kontrolu, zda text položky bankovního výpisu tento řetězec skutečně obsahuje. Případná nesrovnalost představuje propustnou chybu, na kterou je pouze upozorněno, lze pokračovat ve zpracování výběrem importního souboru.

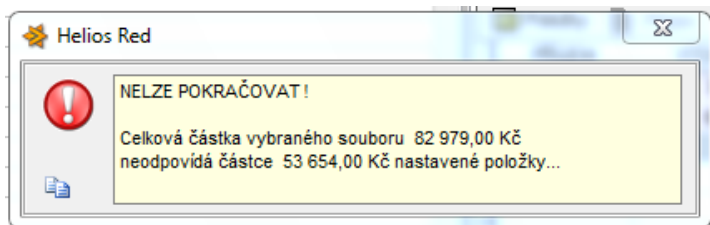
Soubory jsou v nabídce řazeny podle svého celého jména, resp. tedy přípony, která obsahuje pořadové číslo souboru. Dále je ještě uvedeno datum a čas vytvoření (stažení) souboru.



Pokud v konfiguraci není uveden parametr Označení nebo je uveden chybně, případně není-li ve vybrané složce nalezen žádný importní soubor, nezobrazí se okno s jejich výběrem, ale je uživatel vyzván k ručnímu vyhledání importního souboru na disku počítače nebo v počítačové síti.

Po výběru importního souboru následuje další důležitá kontrola - testuje se struktura vybraného importního souboru, aby se ověřilo, že se skutečně jedná o soubor s údaji o jednotlivých platbách. Případný nesoulad je nepropustnou chybou a nelze pokračovat ve zpracování!



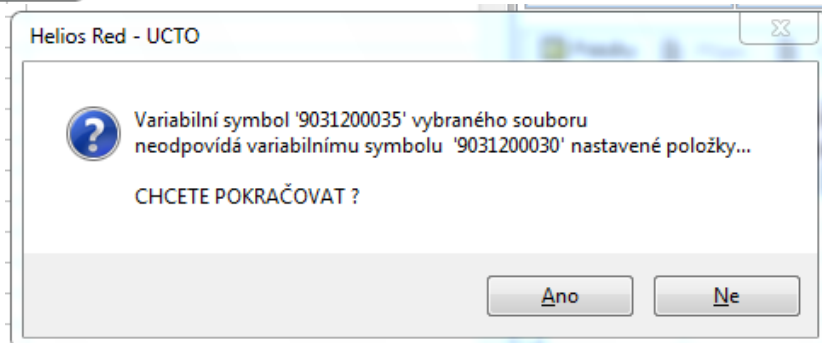


Pokračuje se další kontrolou - testuje se, zda celková částka Kč položek obsažených v importním souboru odpovídá celkové částce Kč vybrané položky bankovního dokladu.

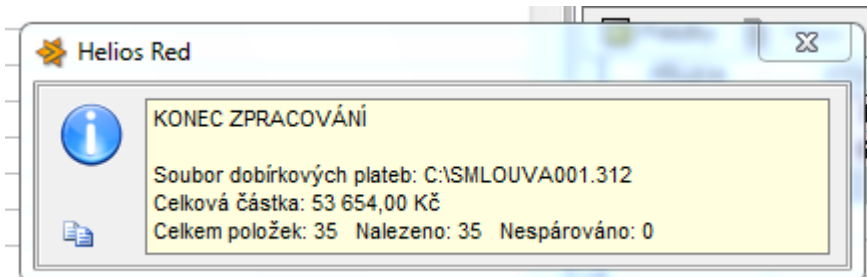
**Případný nesoulad je nepropustnou chybou a nelze ve zpracování dále pokračovat !**

Poslední kontrolou před načtením souboru je ověření variabilního symbolu rozpisu položek, zda tento odpovídá variabilnímu symbolu položky souhrnné platby.

**Případná nesrovnalost představuje propustnou chybu, na kterou je pouze upozorněno, lze pokračovat ve zpracování.**



Pokud vybraný importní soubor úspěšně projde přes všechny prováděné kontroly, program zpracovává jednotlivé řádky tohoto souboru a vytváří z nich nové příjmové položky bankovního dokladu. Dohledává jednotlivé pohledávky podle variabilního symbolu a částky, přičemž předpokládá, že se vždy jedná o úhradu plně výše pohledávky nebo alespoň jejího aktuálního nedoplatku. Doplnění účtů a úrovní členění probíhá na základě již existujícího zaúčtování konkrétní pohledávky, podle údajů na dokladu v evidenci pohledávek nebo alespoň podle předkontací obsažených v druhových členění. Původní souhrnná položka dobírkových plateb je nakonec z bankovního dokladu odstraněna.



V závěrečné informaci o konci zpracování je pak uveden celkový počet nově založených položek bankovního dokladu a počet nalezených, případně nespárovaných pohledávek. Pokud existují nějaké nenalezené pohledávky, je ještě nutné provést ruční kontrolu položek, které nemají vyplněn údaj *Faktura*, a to nejlépe jejich opravou F6 a ručním dohledáním příslušné pohledávky.

Při následném uložení celého takto modifikovaného bankovního dokladu (CTRL+W) dojde podle importovaných a přednastavených položek k vlastnímu spárování pohledávek s jejich platbami již běžným způsobem.

Celkem PŘÍJEM		Celkem VÝDEJ		Zůstatek		Položek	
53 654,00		952,00		52 702,00		3	
0,00		0,00		0,00		0,000	

PŘÍJEM	VÝDEJ	Var.symbol	Faktura	Text	Účet
809,00		2011004780	FV 17771	Dobírka 2011004780	311000
1 054,00		2011004782	FV 17773	Dobírka 2011004782	311000
1 864,00		2011004784	FV 17775	Dobírka 2011004784	311000
1 864,00		2011004785	FV 17776	Dobírka 2011004785	311000
4 084,00		2011004788	FV 17779	Dobírka 2011004788	311000
750,00		2011004789	FV 17780	Dobírka 2011004789	311000
1 139,00		2011004790	FV 17904	Dobírka 2011004790	311000
3 274,00		2011004792	FV 17906	Dobírka 2011004792	311000
581,00		2011004793	FV 17907	Dobírka 2011004793	311000
134,00		2011004796	FV 17910	Dobírka 2011004796	311000
448,00		2011004798	FV 17912	Dobírka 2011004798	311000
500,00		2011004800	FV 17914	Dobírka 2011004800	311000
1 112,00		2011004801	FV 17915	Dobírka 2011004801	311000
660,00		2011004802	FV 17916	Dobírka 2011004802	311000
647,00		2011004804	FV 17918	Dobírka 2011004804	311000
3 732,00		2011004805	FV 17919	Dobírka 2011004805	311000
267,00		2011004808	FV 17948	Dobírka 2011004808	311000
110,00		2011004809	FV 17949	Dobírka 2011004809	311000
250,00		2011004812	FV 17952	Dobírka 2011004812	311000
1 557,00		2011004813	FV 17953	Dobírka 2011004813	311000
9 795,00		2011004814	FV 17954	Dobírka 2011004814	311000
588,00		2011004816	FV 17956	Dobírka 2011004816	311001