



## Zpracování elektronických výpisů v Podvojném účetnictví Helios Red pro bankovní účet vedený v cizí měně

### Zpracování bankovního výpisu

Popis základního zpracování bankovního výpisu bankovního účtu vedeného v cizí měně je uveden v dokumentu Zpracování elektronických výpisů v Podvojném účetnictví Helios Red pro bankovní účet vedený v Kč.

### Zpracování položky bankovního výpisu

Tento krok lze rozdělit do dvou základních možností :

1/ hodnota z výpisu zůstává neměnná – není potřeba ji přepisovat na hodnotu nižší

2/ hodnotu z výpisu je nutné přepsat na nižší hodnotu, tato pak bude párována na fakturu nebo přímo účtována

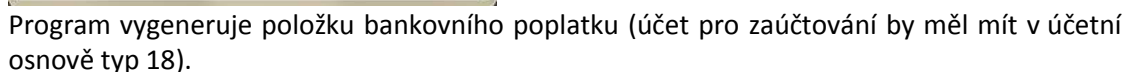
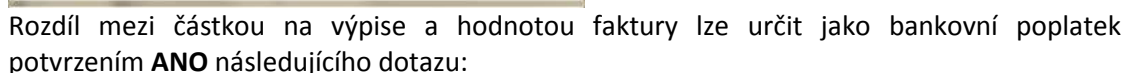
## BANKOVNÍ ÚČET VEDENÝ V CIZÍ MĚNĚ

Ad 1/ hodnotu z výpisu není potřeba přepisovat

- Existuje variabilní symbol i faktura pro párování platby -

- Částka na výpise a faktury se shoduje, stačí políčka pouze proentrovat, příp. určit číslo účtu zaúčtování (pokud nebyla předkontace předvyplněna programem dle pravidel viz níže), střediska, inv. znaku apod. Program vypočítá kurzový rozdíl (rozdíl korunových hodnot úhrady a hodnoty faktury). Kurzový rozdíl je uložen do políčka Kurzové rozdíly na dokladu Faktury. Je nutné jej pak zaúčtovat přes funkci ALT+F5 Realizované kurzové rozdíly v kompletních dokladech (hodnota bude zaúčtována na účet, který má v Účtovém rozvrhu nastaven typ 6 nebo 8 pro zisky, typ 7 nebo 9 pro ztráty).
- Částka na výpise a faktury se liší :
  - Částečná úhrada – program se ptá, zda se jedná skutečně o částečnou úhradu. Pokud ano, vypočítá kurzový rozdíl a faktura je částečně uhrazena.





Pokud se nejedná o bankovní poplatek – volba tlačítka **NE** - program vygeneruje rozdílovou položku (rozdíl mezi hodnotou částky na výpise a hodnotou faktury).

- Přeplatek - program se ptá, zda má být faktura přeplacena. Pokud **ANO**, je celá částka spárována s fakturou a ta je přeplacena:



Položky Příměr Výdeji Oprava Smazat Ostatní funkce

Ad 2/ hodnotu z výpisu je nutné přepsat na hodnotu nižší

- Zaúčtování položky bankovního výpisu na více částečných úhrad – postup je stejný jako u účtu vedeného v Kč

Určení účtu zaúčtování je programem určováno dle pravidel uvedených na konci dokumentu v části *Pravidla vyhodnocení...*

Účtování položek bankovního výpisu lze kdykoliv přerušit, neúplný doklad je možné uložit a vrátit se k doúčtování zbývajících položek později:

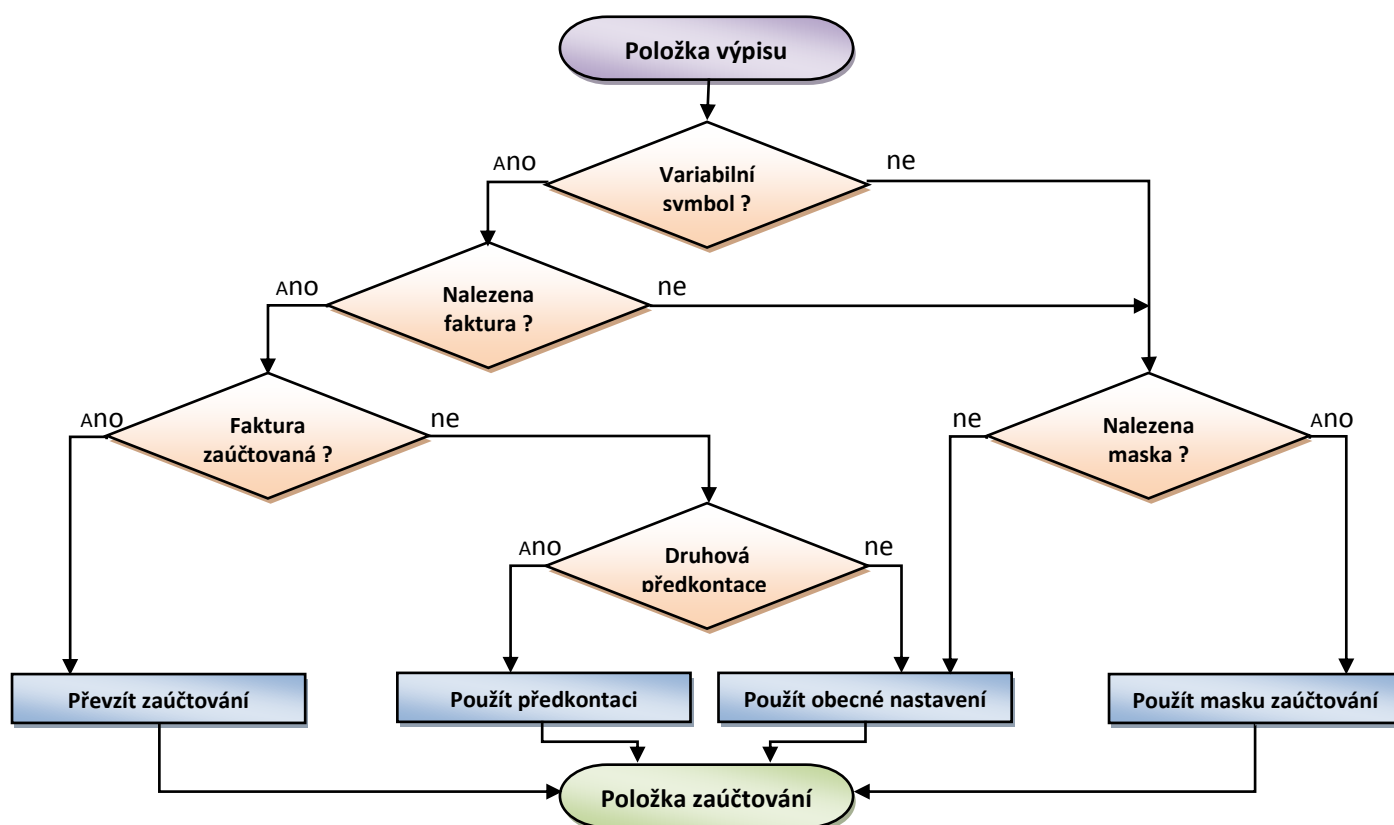
- pomocí funkce přidání položek k existujícímu dokladu po výběru bankovního výpisu k zaúčtování – CTRL+B.
- přímou opravou již existujícího dokladu a novým vyvoláním seznamu nezaúčtovaných položek bankovního výpisu – CTRL + B.

Pravidla vyhodnocení jakou předkontaci přiřadit položce bankovního výpisu je následující:

1/ na položce výpisu je uveden variabilní symbol:

- pokud existuje faktura se shodným variabilním symbolem a rovnají se i částky výpisu a dokladu, pro určení předkontace se použije
  - v případě, že je faktura zaúčtovaná – *účet zaúčtování faktury*
  - v případě, že faktura není zaúčtovaná – účet uvedený v hlavičkovém *druhu/předkontaci* faktury
  - v případě, že na faktuře není uveden druh/předkontace nebo je na druhu uveden neplatný účet – použije se *Obecná předkontace* z konfigurace modulu Účetnictví
  - pokud Obecná předkontace v konfiguraci modulu není nastavena, je nutné *ruční zaúčtování* položky výpisu
- pokud není nalezena faktura, probíhá kontrola masek
  - v případě, že je nalezena odpovídající maska – je použita *maska zaúčtování*
  - v případě, že není nalezena odpovídající maska – je použita *Obecná předkontace* z konfigurace modulu Účetnictví
  - pokud Obecná předkontace v konfiguraci modulu není nastavena je nutné *ruční zaúčtování* položky výpisu





## 2/ na položce výpisu není uveden variabilní symbol:

- probíhá kontrola na existenci masky zaúčtování odpovídající údajům na bankovním výpisu
  - v případě nalezení odpovídající masky – je použita *maska zaúčtování*
  - v případě, že není nalezena odpovídající maska - je nutné *ruční zaúčtování* položky výpisu

## Odstranění kolizního stavu (např. po havárii systému, výpadku proudu nebo selhání počítačové sítě...)

Pokud dojde během práce s programem v okamžiku účtování bankovního výpisu k pádu programu, zůstávají bohužel v takovémto případě položky v bankovním výpisu označené jako zaúčtované, i když účetní doklad s položkami bankovního výpisu nebyl uložen.

Aby bylo možné tyto položky bankovního výpisu znovu načíst z Bankovních operací a zaúčtovat, je nutné spustit v modulu ÚČETNICTVÍ kontrolní chod (*Uzávěrka/Kontrolní chody/Kontrola spárování plateb*), který tuto přerušovou vazbu opraví a zpřístupní zablokované položky k novému zpracování.

Je potřeba dodržet následující kroky:

1. Zajistit aby v modulu Bankovních operací nepracoval žádný uživatel
2. V modulu Účetnictví nabídka „Uzávěrka / 6. Kontrolní chody“
3. Aktivace volby „Kontrola spárování plateb“
4. Není nutná aktivace parametru „Nabízet automatickou opravu“
5. Tlačítko *Spustit...*

