



Zpracování elektronických výpisů v Podvojném účetnictví Helios Red pro bankovní účet vedený v Kč

Účetní modul nabízí k zaúčtování jednotlivé položky ze **zásobníku výpisů modulu Bankovní operace** a vytváří z nich jednotlivé položky účetních dokladů (zaúčtování bankovního výpisu).

Položky doplněné o účetní údaje na základě předkontací (z druhového členění párovaných faktur, z obecných předkontací nebo masek zaúčtování) je možné zaúčtovat **automaticky**, případně rovnou spárovat.

Ostatní položky je nutné zaúčtovat **doplněním potřebných údajů**, shodně jako při ručním zadávání položek výpisu, tedy opravou položky s některými předem vyplněnými údaji.

Zpracování bankovního výpisu

V přehledu **účetních dokladů konkrétní banky** (Účetní doklady/3. Bankovní doklady nebo Účetní doklady / 4. Všechna období / 3. Bankovní doklady) se nabídka nezaúčtovaných bankovních výpisů vyvolá pomocí funkce „**Bankovní výpisy z BO**“, nebo kombinací kláves **CTRL+B**.

Obdobná funkce „**Položky výpisu z BO**“ je dostupná i v seznamu položek již konkrétního bankovního výpisu. V tomto případě zobrazí nabídku nezaúčtovaných položek bankovního výpisu pro konkrétní datum.

Zobrazený seznam obsahuje datum výpisu, jeho pořadové číslo (*pokud je v konkrétním formátu Bankovních operací uváděno*), celkové součty položek Příjmů a Výdajů v příslušné měně bankovního účtu, počet dosud nezaúčtovaných položek výpisu a počet položek, které je možné zaúčtovat automaticky.

Datum výpisu	Číslo výpisu	Příjem Kč	Výdej Kč	Položek Auto
10.09.2013	01	3 666,00	6 666,00	6 2
15.09.2013	02	4 665,00	9 665,00	6 2

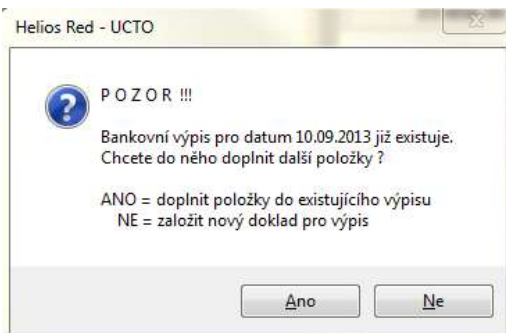
Konkrétní vybraný výpis lze potvrdit tlačítkem **Automaticky** - program založí doklad zaúčtování a položky, u kterých určil jejich zaúčtování (z párované faktury, dle nastavené masky - jejich počet je ve sloupci Auto), doplní do tohoto dokladu zaúčtování a již je nezobrazuje v nabídce položek pro ruční účtování.



Pokud není využita funkce automatického zaúčtování, potvrzuje se vybraný výpis tlačítkem **Zaúčtovat** (klávesa **F5** nebo stiskem **ENTER**).

Po výběru výpisu provede program kontrolu, zda v datech již neexistuje doklad s datem, které se shoduje s datem výpisu (např. v případě rozpracovaného výpisu).

Jestliže takový doklad existuje, je potřeba zvolit, zda položky vybraného výpisu budou přidány do již existujícího dokladu nebo bude založen doklad nový:



- Pokud mají být položky přidány do existujícího dokladu, dojde po volbě k otevření tohoto dokladu pro jeho opravu a zobrazí se okno s výběrem položek k zaúčtování (*je opravován vždy poslední takovýto doklad*).
- Pokud má být založen nový doklad, je automaticky vytvořena hlavička nového dokladu s příslušnými údaji a zobrazí se okno s výběrem položek k zaúčtování (*toto proběhne i v případě, že doklad se stejným datem ještě neexistuje a výše uvedený doklad se nezobrazí*).

Označení nového účetního dokladu

- Pokud existuje doklad se stejným datem, je převzato jeho označení (*vždy z posledního nalezeného dokladu*).
- Pokud se zakládá doklad nový a existuje číselná řada pro tuto banku, použije se číslování dle nalezené číselné řady (Číselníky/Číselné řady).
- Pokud má výpis uvedeno své pořadové číslo, je doklad označen tímto číslem s prefixem uvedeným v číselné řadě (číselná řada obsahuje pouze prefix bez zástupných znaků pro číslování). Pokud prefix není uveden, program použije prefix „BV“ a pořadové číslo výpisu.
- Ve všech ostatních případech je doklad označen „BV-rrmmdd“, tedy podle data výpisu.

Výběr položky ke zpracování

Po výběru konkrétního výpisu (viz v textu výše - **Automaticky** nebo **Zaúčtovat**) se v rozpracovaném dokladu otevře okno pro výběr konkrétní položky k zaúčtování:



Nezaúčtované položky bankovního výpisu 1 ze dne 10.09.2013

Náhled faktury Zaúčtovat automaticky (2) Účtovat postupně Zaúčtovat vybranou Filt ?

< poslední nastave

Pol.	P/V	Příjem Kč	Výdej Kč	VS	SS	KS	Text z výpisu	Text pro zaúčtování	Účet	Banka	Faktura	Auto
1	P	1 111,00	0,00	1111		0008	plná úhrada FV - Kč	FV 1111	211195445316	0100	FV 10000	<input checked="" type="checkbox"/>
2	P	1 222,00	0,00	1222		0008	částečná úhrada FV - Kč	FV 1222	63221145996	0100	FV 10000	<input type="checkbox"/>
3	P	1 333,00	0,00	1333		0008	přeplatek FV - Kč	FV 1333	5165494435456	0710	FV 10000	<input type="checkbox"/>
4	V	0,00	2 111,00	2111		0558	plná úhrada FP - Kč	FP 2111	125465561156	0100	FP 10000	<input checked="" type="checkbox"/>
5	V	0,00	2 222,00	2222		0558	částečná úhrada FP - Kč	FP 2222	64161156156	0710	FP 10000	<input type="checkbox"/>
6	V	0,00	2 333,00	2333		0558	přeplatek FP - Kč	FP 2333	6164946161561	0710	FP 10000	<input type="checkbox"/>

V okně je zobrazen přehled všech dosud nezaúčtovaných položek konkrétního výpisu.

Zde lze vyvolat **náhled spárované faktury**, pokud se jedná o úhradu faktury a tato byla nalezena (sloupec Faktura).

Také lze i zde zvolit **automatické zaúčtování** – v závorce je uveden počet položek, které splňují podmínky plné předkontace.

Volba **Účtovat postupně ALT+F5** otvírá jednu položku bankovního výpisu za druhou bez nutnosti opakovaného vyvolávání seznamu položek k zaúčtování – funkce **CTRL + B**.

Volba **Zaúčtovat vybranou F5** nebo **ENTER** otvírá pouze konkrétní vybranou položku.

Zpracování položky bankovního výpisu

Tento krok lze rozdělit do dvou základních možností :

1/ hodnota z výpisu zůstává neměnná – není potřeba ji přepisovat na hodnotu nižší

2/ hodnotu z výpisu je nutné přepsat na nižší hodnotu, tato pak bude párována na fakturu nebo přímo účtována

Jelikož existují odlišnosti při zpracování výpisů bankovního účtu vedeného v Kč a v cizí měně, je popis zpracování výpisů bankovního účtu vedeného v cizí měně uveden ve zvláštním dokumentu.

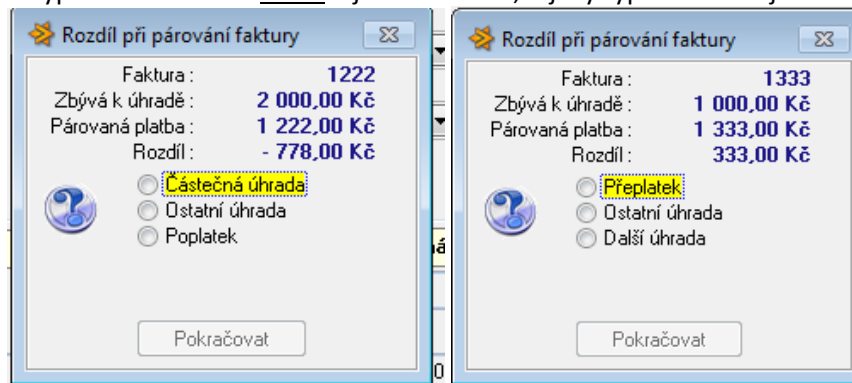


BANKOVNÍ ÚČET VEDENÝ V KČ

Ad 1/ hodnotu z výpisu není potřeba přepisovat

- **Existuje variabilní symbol i faktura pro párování platby**

- Částka na výpise a faktury se shoduje, stačí políčka pouze proentrovat, příp. určit číslo účtu zaúčtování (pokud nebyla předkontace předvyplněna programem dle pravidel viz níže), střediska, inv. znaku apod.
- Částka na výpise a na faktuře se liší – je nutné určit, o jaký typ rozdílu se jedná:



- **Částečná úhrada/Přeplatek** – faktura je pak částečně uhrazená nebo přeplacená
- **Ostatní úhrada** – jedná se o haléřové rozdíly mezi částkou na výpise a hodnotou faktury. Faktura je pak plně uhrazená, tento haléřový rozdíl je uložen do políčka ostatní úhrady na dokladu Faktury. Je nutné jej pak zaúčtovat přes funkci CTRL+F5 Realizované ostatní rozdíly v Kompletních dokladech (hodnota bude zaúčtována na účet, který má v Účtovém rozvrhu nastaven typ 12 pro zisky, typ 13 pro ztráty).
- **Poplatek** – jedná se o rozdíl bankovního poplatku (bylo uhrazeno o bankovní poplatek méně než je částka na faktuře). Faktura je plně uhrazená, bankovní poplatek je uložen do políčka ostatní úhrady na dokladu Faktury. Je nutné jej pak zaúčtovat přes funkci CTRL+F5 Realizované ostatní rozdíly v Kompletních dokladech (hodnota bude zaúčtována na účet, který má v Účtovém rozvrhu nastaven typ 18).
- **Další úhrada** – lze použít v případě, kdy z jedné částky hradíme více faktur. Vybraná faktura je plně uhrazena a zbývající část je převedena do další nově vzniklé položky bankovního dokladu. Zde je třeba vybrat variabilní symbol následně hrazené faktury.
- **Kurzový rozdíl** – pokud je hrazena faktura v cizí měně, je potřeba určit jaká hodnota faktury v cizí měně je hrazena a to v políčku měny (např.EUR):



Program vypočítá kurzový rozdíl (rozdíl korunových hodnot úhrady a hodnoty faktury). Kurzový rozdíl je uložen do políčka Kurzové rozdíly na dokladu Faktury. Je nutné jej pak zaúčtovat přes funkci ALT+F5 Realizované kurzové rozdíly v Kompletních dokladech (hodnota bude zaúčtována na účet, který má v Účtovém rozvrhu nastaven typ 6 nebo 8 pro zisky, typ 7 nebo 9 pro ztráty).

- **Variabilní symbol je uveden na výpise, ale faktura v programu zadána není** – není vůči čemu počítat výše popsané rozdíly, proto je účtována celá hodnota.
- **Variabilní symbol není uveden** – je účtována celá hodnota

Určení účtu zaúčtování je programem určováno dle pravidel uvedených na konci dokumentu v části *Pravidla vyhodnocení...*

Ad 2/ **hodnotu z výpisu je nutné přepsat na hodnotu nižší**

- **Zaúčtování položky bankovního výpisu na více částečných úhrad**
Konkrétní částku z položky bankovního výpisu načteného z BO je možné použít na více částečných úhrad. Po vybrání variabilního symbolu párované faktury je možné **ručně přepsat přednabízenou částku na konkrétní hodnotu úhrady** (třeba i částečné). **Zbývající částka** do původní hodnoty položky bankovního výpisu **je pak nabízena na následující účetní položce jako další úhrada**. Takto lze postupně rozpustit původní celkovou částku načtenou z bankovního výpisu na více jednotlivých úhrad. Případný **nespárovaný zůstatek** je při přerušení účtování ukládán jako samostatná účetní položka s označením **"Pokračování položky BO (původní text)"**.

Eventuelní rozdíly z párování úhrad na faktury jsou zpracovávány dle popisu v bodu 1/.

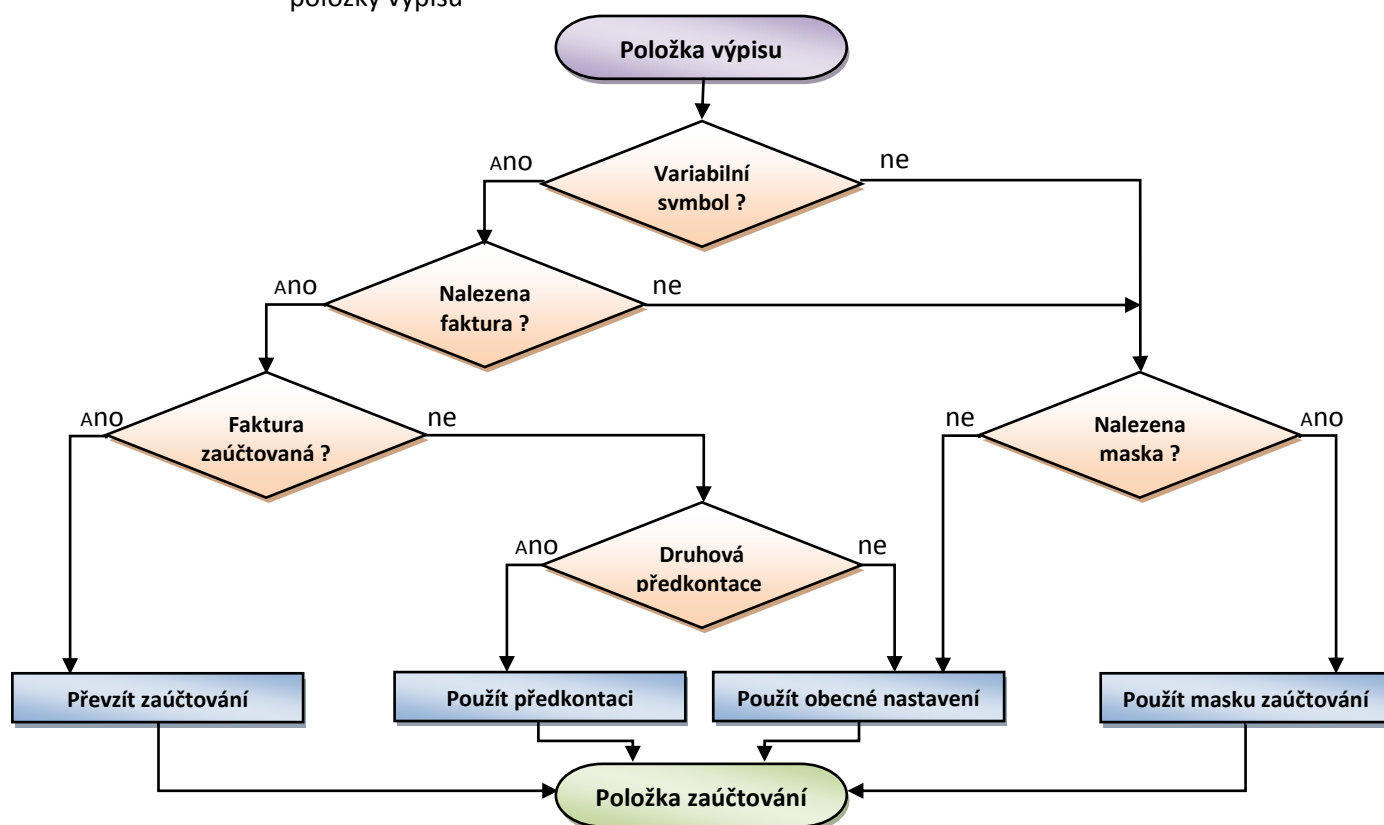
Určení účtu zaúčtování je programem určováno dle pravidel uvedených na konci dokumentu v části *Pravidla vyhodnocení...*



Pravidla vyhodnocení jakou předkontaci přiřadit položce bankovního výpisu je následující:

1/ na položce výpisu je uveden variabilní symbol:

- pokud existuje faktura se shodným variabilním symbolem a rovnají se i částky výpisu a dokladu, pro určení předkontace se použije
 - v případě, že je faktura zaúčtována – *účet zaúčtování faktury*
 - v případě, že faktura není zaúčtována – *účet uvedený v hlavičkovém druhu/předkontaci faktury*
 - v případě, že na faktuře není uveden druh/předkontace nebo je na druhu uveden neplatný účet – použije se *Obecná předkontace* z konfigurace modulu Účetnictví
 - pokud Obecná předkontace v konfiguraci modulu není nastavena, je nutné *ruční zaúčtování* položky výpisu
- pokud není nalezena faktura, probíhá kontrola masek
 - v případě, že je nalezena odpovídající maska – je použita *maska zaúčtování*
 - v případě, že není nalezena odpovídající maska – je použita *Obecná předkontace* z konfigurace modulu Účetnictví
 - pokud Obecná předkontace v konfiguraci modulu není nastavena je nutné *ruční zaúčtování* položky výpisu



2/ na položce výpisu není uveden variabilní symbol:

- probíhá kontrola na existenci masky zaúčtování odpovídající údajům na bankovním výpise
 - v případě nalezení odpovídající masky – je použita *maska zaúčtování*
 - v případě, že není nalezena odpovídající maska - je nutné *ruční zaúčtování* položky výpisu



Odstranění kolizního stavu (např. po havárii systému, výpadku proudu nebo selhání počítačové sítě...)

Pokud dojde během práce s programem v okamžiku účtování bankovního výpisu k pádu programu, zůstávají bohužel v takovémto případě položky v bankovním výpisu označené jako zaúčtované, i když účetní doklad s položkami bankovního výpisu nebyl uložen.

Aby bylo možné tyto položky bankovního výpisu znovu načíst z Bankovních operací a zaúčtovat, je nutné spustit v modulu ÚČETNICTVÍ kontrolní chod (*Uzávěrka/Kontrolní chody/Kontrola spárování plateb*), který tuto přerušenou vazbu opraví a zpřístupní zablokované položky k novému zpracování.

Je potřeba dodržet následující kroky:

1. Zajistit aby v modulu Bankovních operací nepracoval žádný uživatel
2. V modulu Účetnictví nabídka „Uzávěrka / 6. Kontrolní chody“
3. Aktivace volby „Kontrola spárování plateb“
4. Není nutná aktivace parametru „Nabízet automatickou opravu“
5. Tlačítko *Spustit...*

